



Comune di  
San Miniato



# Bilancio di previsione 2026

## Comune di San Miniato

Conferenza stampa  
15 Gennaio 2026

# Linee guida



Mantenere le agevolazioni esistenti.  
Maggiore equità nel calcolo delle tariffe

Confermare tutti i servizi essenziali

## Priorità

- Servizi educativi e scolastici
- Servizi sociali
- Manutenzioni
- Sicurezza stradale



# Tariffe e fiscalità

## ALIQUOTE E TARIFFE

Le aliquote IMU per l'anno 2026 restano invariate. Le tariffe dei servizi educativi per la prima infanzia aumentano del 5% e quelli dei principali servizi a domanda individuale (mensa e trasporto) del 10%. Nel calcolare la tariffa, secondo una logica di maggiore equità, si prevede - per la fascia di ISEE da 7mila a 22mila euro - una modulazione della compartecipazione da parte delle famiglie in relazione all'effettivo potere contributivo calcolato sulla base dell'indicatore ISEE.

## RECUPERO EVASIONE FISCALE

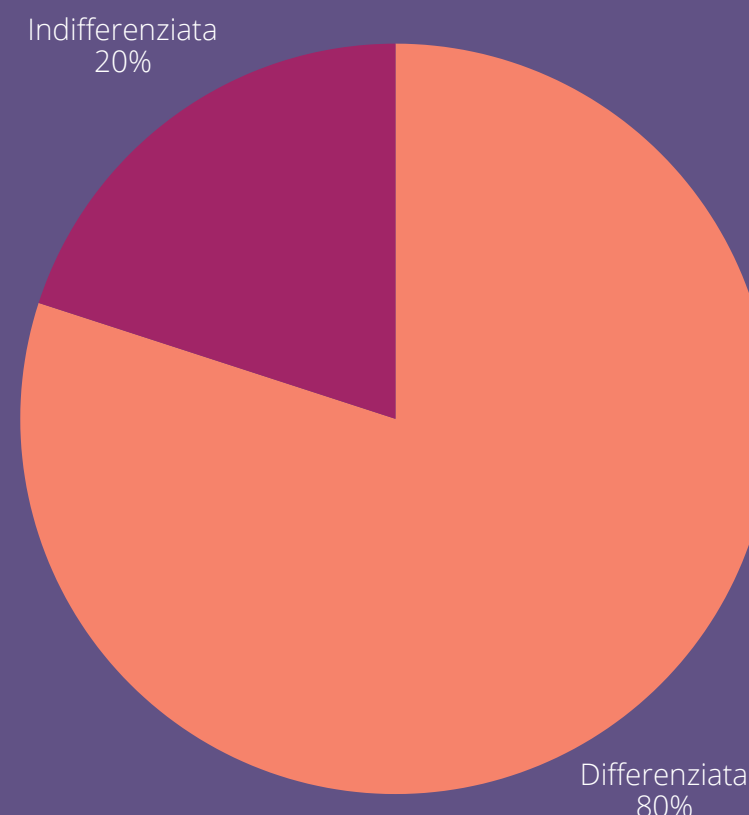
Prosegue il controllo dei versamenti e delle dichiarazioni IMU e TARI, come principale strumento di equità fiscale, con regolamentazione delle rateizzazioni già messa in atto negli anni precedenti.

## ADDIZIONALE IRPEF

Si adeguano le aliquote e gli scaglioni di reddito alla normativa nazionale, viene innalzata la soglia di esenzione per i redditi da lavoro dipendente e pensioni da 14.000 a 15.000 euro e da 10.500 euro a 12.000 euro per le altre tipologie di redditi.



# TARI



## RACCOLTA DIFFERENZIATA

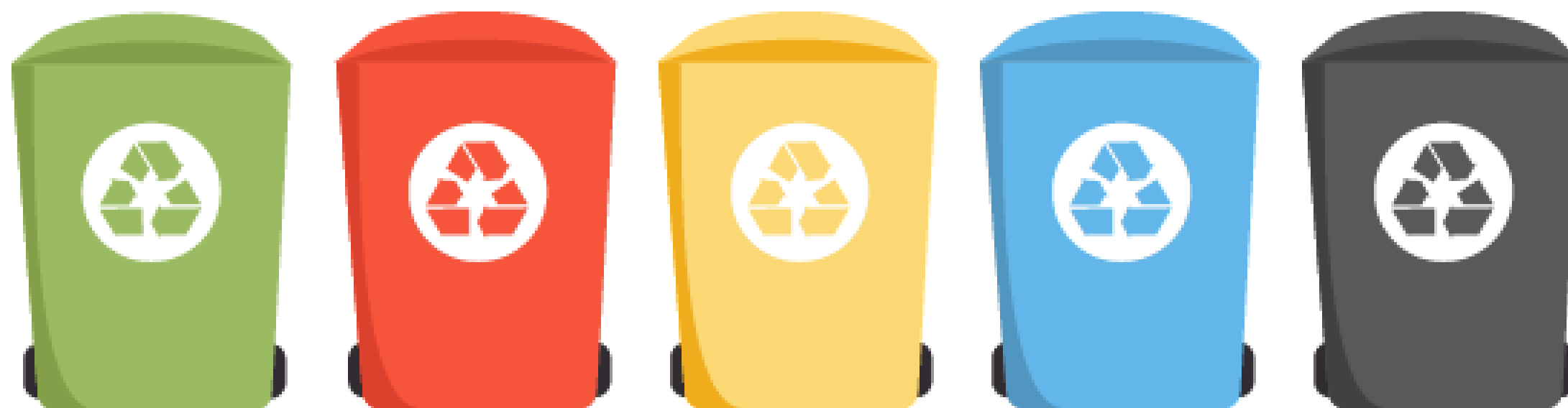
Il servizio "porta a porta" è proseguito su tutto il territorio comunale, confermando l'**80%** di raccolta differenziata.

## ENTRO IL 31 LUGLIO 2026

Confermate le agevolazioni. Le tariffe saranno approvate, secondo quanto previsto dalla normativa, entro il **31 luglio 2026**. Grazie alla regolamentazione delle rateizzazioni abbiamo raggiunti risultati soddisfacenti nelle riscossioni.

## SPESA COMPLESSIVA

Ad oggi la spesa complessiva per la gestione del servizio è inserita nel bilancio per l'importo di **6.260.995,60 euro**.



# Principali entrate correnti



✓ IMU	5.720.000 euro
✓ Addizionale IRPEF	2.980.000 euro
✓ TARI (solo da tariffa)	7.700.000 euro
✓ Canone unico	425.000 euro
✓ Recupero evasione IMU	2.000.000 euro
✓ Fondo solidarietà comunale	2.600.000 euro
✓ Servizi a domanda individuale	1.409.000 euro
✓ Concessioni cimiteriali	375.000 euro
✓ Utili aziende partecipate	670.000 euro
✓ Sanzioni codice della strada	600.000 euro

# Principali voci di spesa corrente

✓ Servizio igiene urbana	6.260.995 euro
✓ Manutenzione patrimonio	988.950 euro
✓ Utenze (compresi servizi educativi, scolastici e culturali)	1.734.400 euro
✓ Personale (esclusi servizi a domanda individuale)	5.583.216 euro
✓ Servizi a domanda individuale	3.841.831 euro
✓ Fondo crediti dubbia esigibilità (escluso TARES)	1.360.000 euro
✓ TPL (Trasporto Pubblico Locale)	193.500 euro
✓ Noleggio fontanelli	104.930 euro





# Entrate/Uscite dei principali servizi

SERVIZIO	ENTRATE	USCITE	TASSO DI COPERTURA %
Servizi infanzia	682.400 euro	996.167,53 euro	68,50%
Refezione	653.000 euro	1.466.369,79 euro	44,53%
Vocinsieme	23.000 euro	46.196,85 euro	49,79%
Trasporto	144.500 euro	636.755,29 euro	22,69%
Illuminazione votiva	142.000 euro	39.628,56 euro	358,33%
Parchimetri	80.000 euro	23.200 euro	344,53%
TOTALI	1.724.900 euro	3.208.338,01 euro	53,76%



# Principali opere 2026

Finanziate con risorse comunali



<b>Manutenzione straordinaria e ordinaria strade comunali</b>	<b>896.750 euro</b>
<b>Manutenzione straordinaria e ordinaria scuole (compreso efficientamento)</b>	<b>464.000 euro</b>
<b>Manutenzione straordinaria e ordinaria illuminazione</b>	<b>135.000 euro</b>
<b>Manutenzione straordinaria e ordinaria verde pubblico</b>	<b>382.500 euro</b>



# Finanziamenti speciali

Messa in sicurezza frana Poggio a Pino	800.000 euro
Riqualificazione Piazza Duomo* <i>*co-finanziamento della Regione Toscana</i>	1.043.000 euro
Consolidamento frana di via Catena	600.000 euro
Pista d'Atletica <i>*co-finanziamento della Regione Toscana</i>	



# Cantieri 2026



Scuola di Ponte a Elsa	4.160.000 euro <i>(In corso di esecuzione)</i>
Riqualificazione Campo sportivo “Pagni”	600.000 euro <i>(In corso di esecuzione)</i>
Completamento arredo urbano di Piazza del Popolo	Concluso l'intervento da 1.093.000 euro
Rotatoria Via Guerrazzi Strada di collegamento da Via Tre a Via Gori	1.500.000 euro
Palestra San Miniato Basso	2.200.000 euro
Frana di via Bagnoli	1.500.000 euro
Primo lotto d'intervento messa in sicurezza delle frane del centro storico	350.000 euro

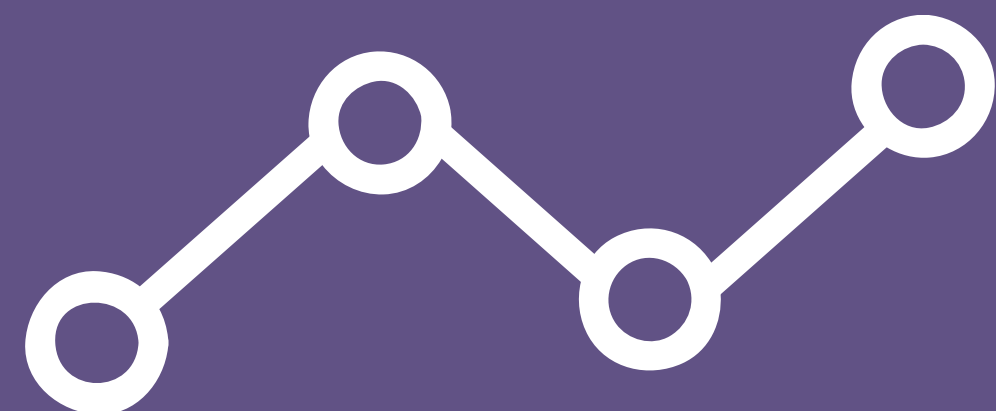
# Piano opere pubbliche

INVESTIMENTI

TOTALE >>> **17.638.220,00** euro

## PRINCIPALI ENTRATE

- Contributi pubblici in conto capitale >>> **16.718.220,00** euro
- Oneri urbanizzazione >>> **920.000,00** euro



**46.036.102,43 euro**

**Totali di bilancio di previsione  
per competenza anno 2026**



**26.399.926 euro**

Entrate parte corrente



**1.910.552,94 euro**

Fondo pluriennale vincolato



**5.760.000 euro**

Partite di giro



**11.959.554,24 euro**

Entrate conto capitale



Grazie  
dell'attenzione!

